



GUIDE PRATIQUE

AMÉNAGEMENT
DE *terrasses*



daoust



IDÉ Saint-Eustache et Daoust design sont conjointement titulaires des droits d'auteur.

Toute reproduction en tout ou en partie par quelque procédé que ce soit - graphique, électronique ou mécanique - est strictement interdite sans leur autorisation.

Remarque : L'emploi du masculin n'a d'autre fin que celle d'alléger le texte.

TABLE DES MATIÈRES

4	L'AMOUR DES TERRASSES
5	3 AVANTAGES FINANCIERS DE LA TERRASSE
6	5 ÉLÉMENTS D'UNE TERRASSE RÉUSSIE
8	L'IDENTITÉ URBAINE
10	INSPIRATIONS - AMBIANCE ESTIVALE (TYPE BISTRO FRANÇAIS)
12	INSPIRATIONS - AMBIANCE HIVERNALE
14	PROPOSITIONS D'AMÉNAGEMENT TYPIQUE
15	MOBILIER ET ACCESSOIRES
19	POUR UN DÉCOR HIVERNAL
20	L'IMPORTANCE DES VÉGÉTAUX
21	L'ENTRETIEN ET L'ENTREPOSAGE
22	SPÉCIFICATIONS ET LISTE DE PRIX (UNITAIRE)
23	LA RÉGLEMENTATION



L'amour DES TERRASSES

SAVIEZ-VOUS QUE... ?
LES CANADIENS ADORENT
LES TERRASSES !

« Les terrasses soutiennent le bien-être et des interactions en plein air heureuses. »

« 91 % des participants ont convenu que la terrasse constituait une meilleure utilisation de l'espace qu'une place de stationnement. »

« Presque tous les participants ont convenu qu'ils aimaient rencontrer des amis sur une terrasse. »

HAPPY CITY, VANCOUVER

« 78 % des clients préfèrent manger à l'extérieur même lorsqu'il fait froid. »

RAPPORT SQUARE 2023

Chase. Dix façons de tirer le meilleur parti de la saison des terrasses pour votre restaurant (2023). <https://www.chase.ca/fr/resources/articles/ten-ways-your-restaurant-can-make-the-most-of-patio-season>

Ombrosole. 5 Raisons d'avoir une terrasse (2023), <https://www.ombrasole.com/fr/5-raisons-d-avoir-un-avant-de-terrasse-pour-votre-restaurant> (Sites consultés le : 17 novembre 2023).

The background of the entire page is a photograph of an outdoor restaurant terrace. It features several tables with white tablecloths and dark metal chairs with ornate backs. The setting is outdoors with greenery visible in the background. A semi-transparent yellow and white graphic overlay is positioned on the right side of the page, containing text and numbers.

3 AVANTAGES FINANCIERS DE LA TERRASSE

AVANTAGES

1

Elles augmentent la capacité d'accueil de votre restaurant (et les profits!).

2

Elles améliorent l'attrait de votre commerce et lui donnent une visibilité accrue.

3

Elles rehaussent l'expérience de vos clients.

UNE EXPÉRIENCE

agréable

5 ÉLÉMENTS D'UNE TERRASSE RÉUSSIE



LE CONFORT

Que ce soit en salle intérieure ou sur une terrasse, le confort est l'élément premier qui procure aux clients une **expérience agréable**. Le restaurateur devrait proposer du mobilier de **hauteur adéquate**, des tables bien **stables**, une assise confortable, possiblement agrémentée de **coussins** et, pourquoi pas, de **couvertures** pour les soirées plus fraîches.



LA TEMPÉRATURE

Il est assez ardu pour un restaurateur d'avoir un contrôle direct sur la météo en terrasse. Pourtant, la régulation de la température est également synonyme de confort pour les clients. Les **auvents** et les **parasols** permettent de protéger les clients d'un soleil cuisant, ou encore de les abriter d'une fine pluie passagère. Dans un même ordre d'idée, les **chauffe-terrasses** permettent d'allonger considérablement la saison des terrasses, débutant plus tôt au printemps et terminant plus tard à l'automne, une solution aussi agréable que lucrative.



L'ÉCLAIRAGE

En soirée, les clients apprécient considérablement un éclairage procurant confort visuel et **ambiance chaleureuse**. Une atmosphère feutrée et accueillante peut faire toute une différence dans l'appréciation des lieux. Une luminosité naturelle, **flammes ou bougies**, réveille des souvenirs et crée des **émotions apaisantes** chez les usagers.



LA VÉGÉTATION

Le bonheur de partager un moment en terrasse réside, entre autres, dans ce sentiment de proximité avec la **nature**, dans ce contact visuel sur la faune et la flore environnante. La clientèle apprécie une terrasse qui use de créativité pour agencer des couleurs attrayantes ou des motifs distinctifs, généralement à l'image de leur marque. L'usage des végétaux peut également servir à délimiter les espaces, procurant ainsi un sentiment de sécurité accru aux clients, tout en jouant le rôle d'élément **décoratif**.



LA QUALITÉ

Un mobilier de qualité commerciale peut paraître plus coûteux à court terme, mais généralement plus **rentable** sur une plus longue période. Toutefois, il est nécessaire d'investir dans un mobilier imperméable et durable, **résistant et pratique**. Les options, dites « commerciales » sont souvent **plus légères, aisées à manipuler et à entreposer**, le service après-vente et les garanties sont intéressantes, facilitant ainsi une maintenance en cas de bris.

Chase. Dix façons de tirer le meilleur parti de la saison des terrasses pour votre restaurant (2023). <https://www.chase.ca/fr/resources/articles/ten-ways-your-restaurant-can-make-the-most-of-patio-season>.

The Fork Manager. 10 astuces pour mettre en valeur la terrasse de son restaurant (2019). <https://www.theforkmanager.com/fr-fr/blog/restaurants-avec-terrasse-augmenter-recettes-cc> (Sites consultés le : 17 novembre 2023).



LAISSEZ-VOUS
inspirer

L'IDENTITÉ URBAINE

L'identité urbaine, c'est l'image que les habitants ont de leur quartier et la façon dont ils s'y identifient. Il s'agit également de l'image que le quartier représente au regard extérieur.

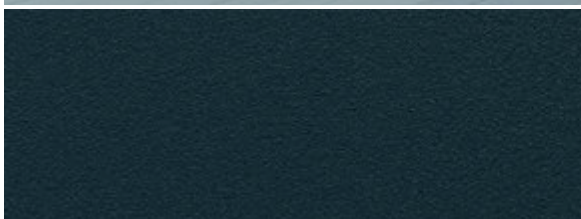
Afin de redonner au quartier toute la **notoriété** qui lui revient et remettre en valeur l'architecture des bâtiments, ce guide propose la création d'un **canevas neutre**, créant ainsi une uniformité entre les commerces, tout en permettant à chacun d'exprimer ensuite son unicité à sa façon.

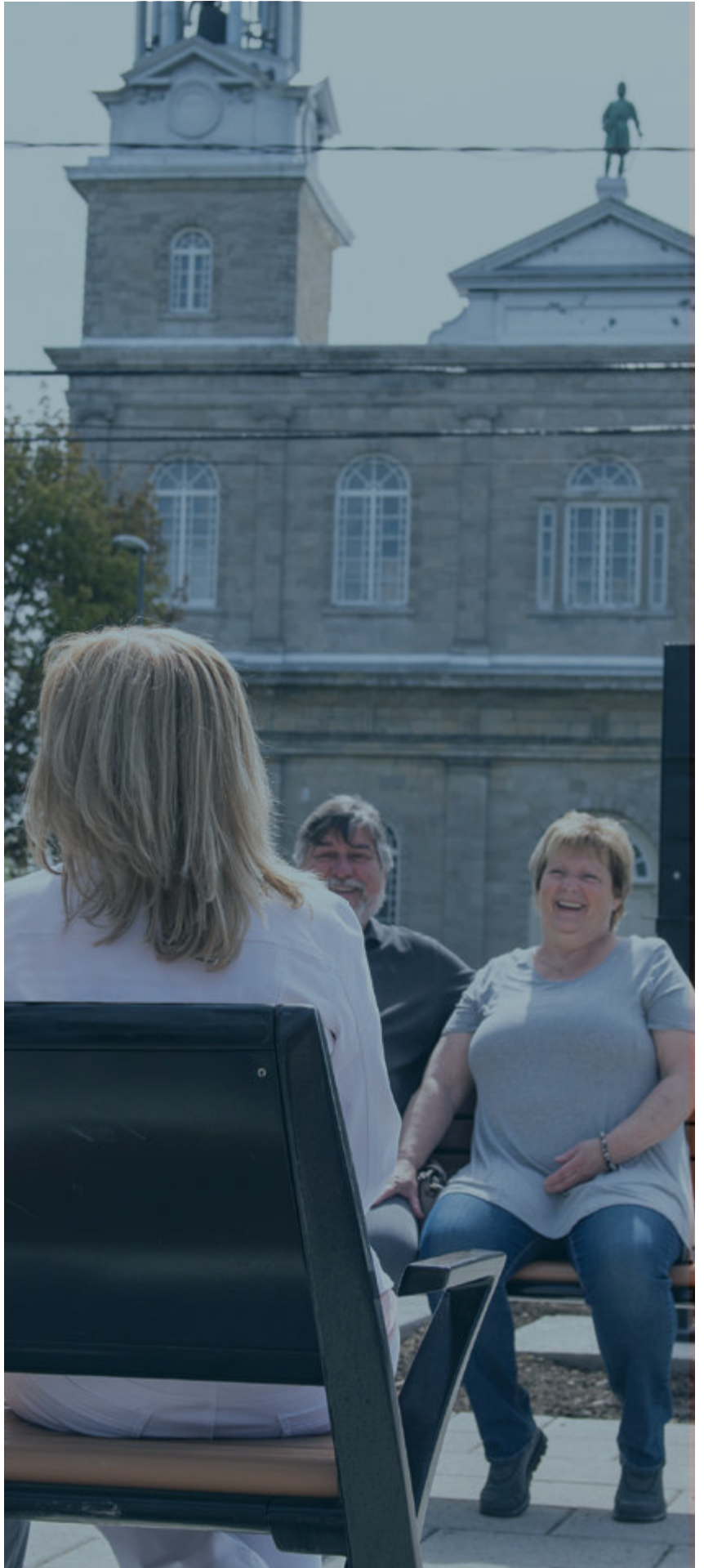
Ce guide vise à stimuler la fierté des commerçants de faire partie d'un **quartier convivial, stimulant et esthétique**. En commençant par améliorer l'espace terrasse qui leur est alloué, premier contact qu'ont les clients avec le commerce.

Dans un souci de **pérennité**, la ligne directrice de ce présent guide s'applique à l'ensemble des interventions extérieures futures. Ainsi, les concepts d'aménagement de terrasses proposés sont **durables, intemporels, fonctionnels**.

À la manière d'un **bistro français**, clin d'œil aux origines des Patriotes, le type et le style de mobilier redonnent un aspect très classique à l'aménagement propice aux dialogues et échanges informels. Que ce soit pour un simple café ou pour y déguster un repas, le mobilier est inspirant et invitant.

Des coloris tantôt clairs et doux, agencés à des **motifs contrastés** et assumés apportent **beaucoup d'élégance à l'environnement**. Chaque commerçant disposera donc d'une jolie toile de fond lui permettant d'intégrer son identité de marque, souvent plus contemporaine, par des touches de couleurs et autres éléments plus distincts.





INSPIRATIONS
AMBIANCE
ESTIVALE

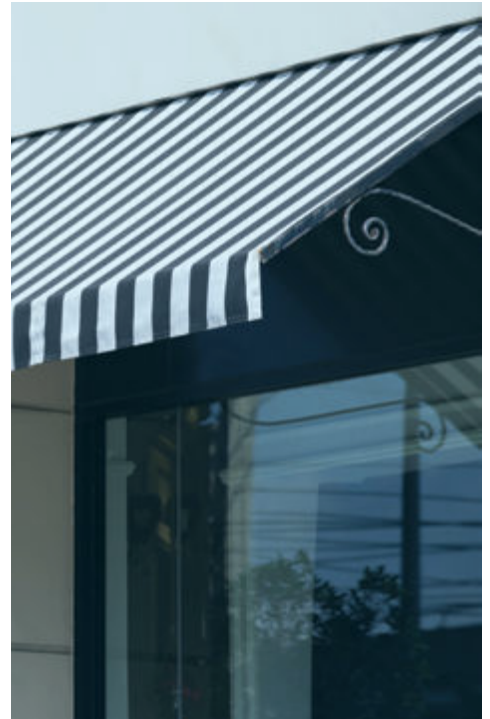
B I S



Opter pour des matières naturelles et des coloris plus neutres pour mettre en valeur la couleur jaune accent des chaises Adirondak remises aux commerçants par IDÉ Saint-Eustache en 2023.



À la manière d'un bistro européen, choisir un mobilier aux finis rappelant le bambou et le rotin, résistant aux intempéries et facile à manipuler.

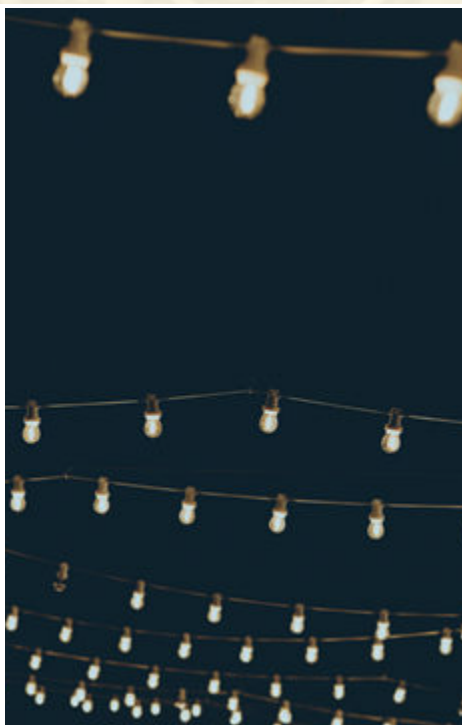


Oser les rayures noires et blanches au niveau des auvents et/ou parasols pour une allure élégante et raffinée.

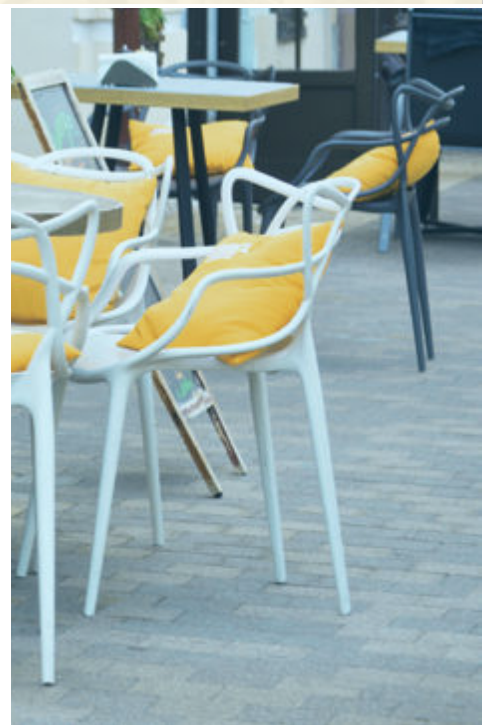
T R O



Agrémenter de coussins ou accessoires de couleurs claires, naturelles et lumineuses, agencés à des éléments aux lignes épurées et accents noirs.



Si une lumière de soirée est requise, sélectionner un éclairage facile à installer, avec des ampoules délicates produisant une lumière d'un blanc chaud.



Si désiré, accessoriser la terrasse avec de légères touches de couleurs au niveau de la vaisselle ou des coussins, par exemple.

INSPIRATIONS
AMBIANCE
HIVERNALE



En hiver, conserver les chaises Adirondacks jaunes en leur procurant un aspect plus confortable à l'aide de couvertures.



UN ESPACE
chaleureux

Proposer du mobilier en bois naturel, avec une patine vieillie par les intempéries, pour siroter un breuvage chaud à l'extérieur durant toute l'année.



Garnir les jardinières de petits sapins ou autres décorations adaptées à la saison ou à la prochaine fête à venir pour un usage rentable à l'année.



Décorer de couronnes de sapin, cèdre ou autres conifères, agrémentées d'ornements simples et naturels comme des rubans ou des cocottes.



Opter pour des matières naturelles et des coloris plus neutres pour mettre en valeur la couleur jaune accent des chaises.



Au niveau des accessoires, opter pour de délicates touches de couleurs dérivées du jaune, comme l'ocre ou le doré.



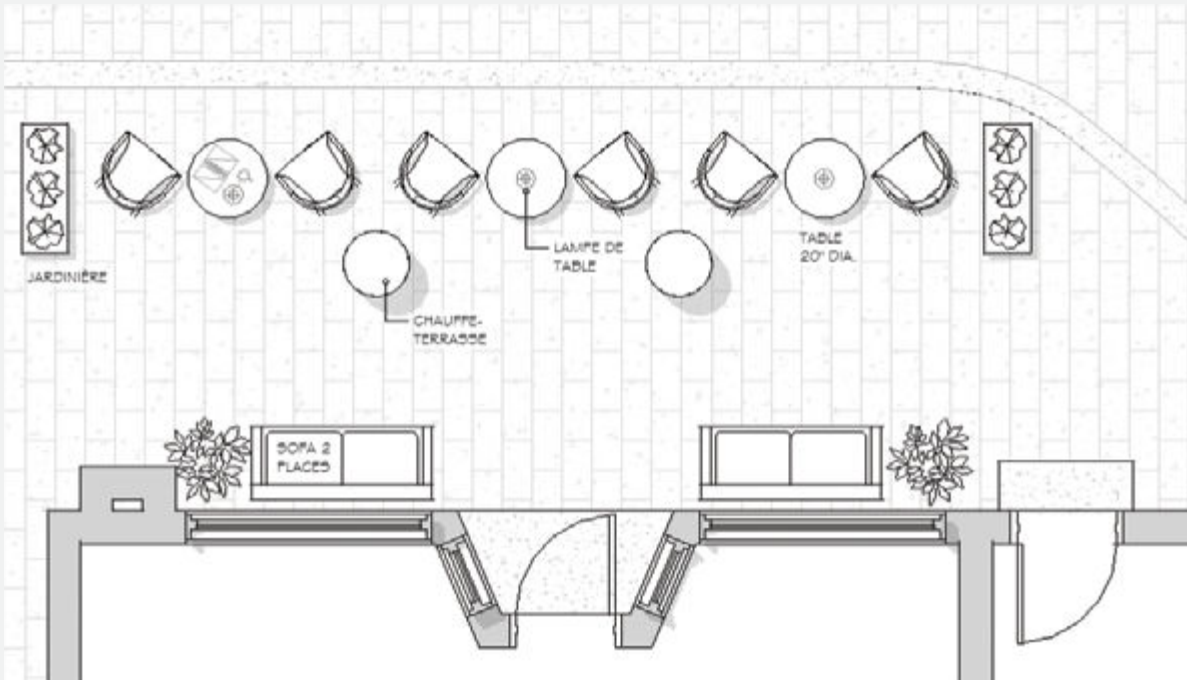
Oser les fourrures, couvertures chaudes et coussins aux couleurs claires, aux textures douces et aux motifs rayés pour offrir un maximum de confort.



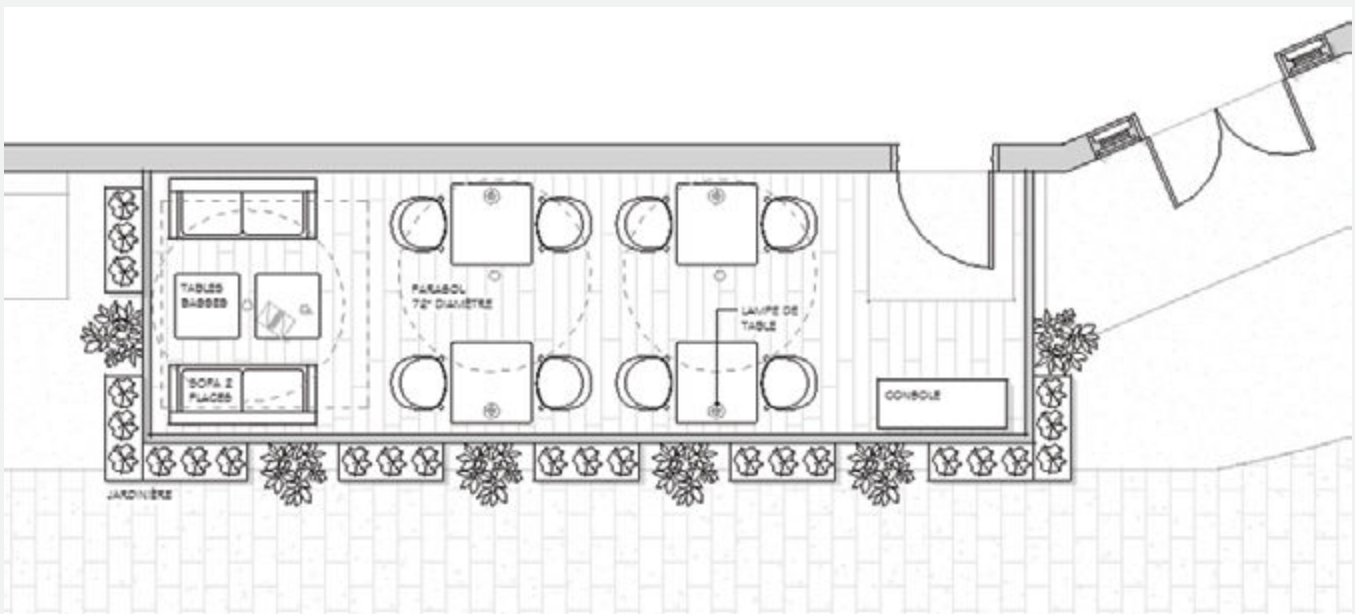
En hiver, continuer de choisir un éclairage d'un blanc chaud ou doré, rappelant l'ambiance chaleureuse créée par une bougie dans une lanterne.

PROPOSITIONS D'AMÉNAGEMENT TYPIQUE

BISTRO



RESTO-LOUNGE



MOBILIER
ET
ACCESSOIRES
(EXEMPLES)

Le choix de mobilier, **orienté côte à côte plutôt qu'en face à face**, favorise l'ouverture vers l'environnement extérieur et les échanges informels avec les passants, que ce soit par le biais d'un simple « bonjour » ou d'un sourire. Toutefois, le mobilier doit être facile à manipuler, donc léger et empilable dans les cas des chaises en aluminium et rotin synthétique, résistant aux intempéries et nécessitant très peu d'entretien. Alors que les chaises et tables seront probablement remisées une fois l'automne venu, le banc en teck naturel pourra rester à l'extérieur tout l'hiver, sans aucun entretien requis, et prendra même, avec le temps, la patine grisâtre souhaitée qui s'agencera à merveille avec le patrimoine architectural.



DU MOBILIER
élégant,
RÉSISTANT ET
PROPICIE AUX
DIALOGUES



01.
CHAISE EMPILABLE
DE STYLE BISTRO



02.
TABLE DE
STYLE BISTRO



03.
BANC 2 PLACES

MOBILIER
ET
ACCESSOIRES
(EXEMPLES)



COUSSINS
OPTIONNELS

DU MOBILIER
simple
ET
POLYVALENT



04.
CHAISE EMPILABLE



05.
TABLE À 2 HAUTEURS



06.
TABOURET EMPILABLE

Davantage suggéré pour les espaces de restauration de plus grande superficie, ce mobilier est plus facile à nettoyer avec un simple chiffon grâce à sa structure entièrement faite de polypropylène et fibre de verre coloré dans la masse. La collection se déploie également en plusieurs pièces qui proposent toutes sortes de formats, d'assises et de hauteurs différentes. En version bar ou plutôt lounge, ce mobilier permet de varier les ambiances dans un même espace. Attention toutefois d'agrémenter ce mobilier de coussins ou accessoires aux couleurs claires et aux textures naturelles afin d'obtenir un look plus classique, et non trop contemporain.

MOBILIER
ET
ACCESSOIRES
(EXEMPLES)

Le confort étant l'enjeu premier d'une terrasse réussie, **les parasols, tout comme les chauffe-terrasses, permettent un certain contrôle sur l'exposition au soleil ou sur la température ambiante.** En plus d'offrir un confort visuel accru et une rayure élégante, les parasols proposés sont construits sur une structure entièrement faite de fibre de verre qui la rend très souple et donc très résistante aux grands vents. De plus, toutes les pièces peuvent être changées en cas de bris. Dans le cas des chauffe-terrasses, ils permettent de créer une ambiance superbe en plus d'allonger considérablement la saison des terrasses.



DES ÉLÉMENTS
pratiques
ET
DISTINGUÉS



07.
PARASOL



08.
CHAUFFE-TERRASSE AVEC
FLAMME



09.
CHAUFFE-TERRASSE
EN HAUTEUR

MOBILIER
ET
ACCESSOIRES
(EXEMPLES)

DES ACCESSOIRES

sobres

BIEN PENSÉS
ET RAFFINÉS

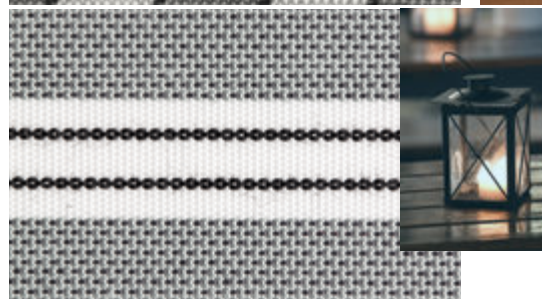
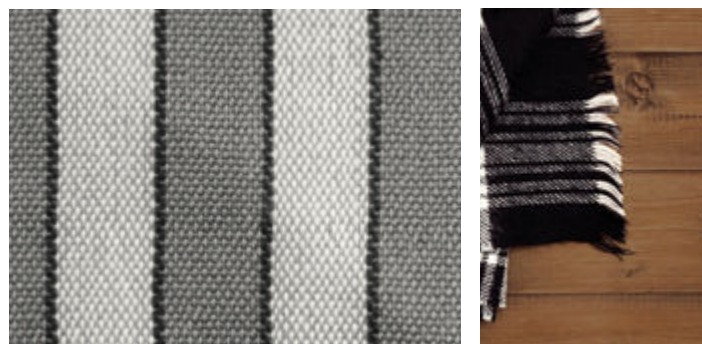
Les éléments de qualité sont à préconiser lorsqu'on souhaite leur durabilité, et on les aime encore davantage lorsqu'ils sont conçus au Québec. C'est le cas de cette **lampe de table portable à batterie rechargeable**, simple et délicate, mais efficace. Et de cette jardinière si bien pensée, avec son **double fond permettant un drainage adéquat**. Si vous souhaitez faire l'ajout d'accessoires (coussins, couvertures ou autres), opter pour des textiles naturels rappelant le lin, avec ou sans rayures / accent de noir, ou des teintes de bois orangé semblable au teck. Les lanternes, que ce soit avec de véritables bougies ou des lampions au DEL, font écho aux méthodes d'éclairage ancestrales qui se marieront à merveille dans le décor patrimonial.



10.
LAMPE DE TABLE



11.
JARDINIÈRE



TEINTURE COULEUR TECK
POUR ÉLÉMENT DE BOIS
COUVERTURES, COUSSINS ET
ACCESSOIRES DÉCORATIFS

POUR
UN DÉCOR
HIVERNAL

Pour un décor hivernal réussi, il n'est pas nécessaire de faire l'achat de nombreux éléments. Il suffit de **récupérer les éléments déjà en place pendant l'été pour faire évoluer le décor au gré des saisons.** On peut donc facilement réutiliser les jardinières en y insérant des petits sapins, ou agrémenter le banc en bois de guirlandes naturelles, ou encore faire l'ajout de fourrures s'agencant aux couvertures et lanternes déjà en place. Les gens qui opteront pour le sapinage véritable éviteront de se soucier de l'entreposage au printemps et pourront simplement s'en départir pour en faire des copeaux lors de la collecte annuelle. D'un autre côté, l'option synthétique peut s'avérer plus économique et écologique à long terme.



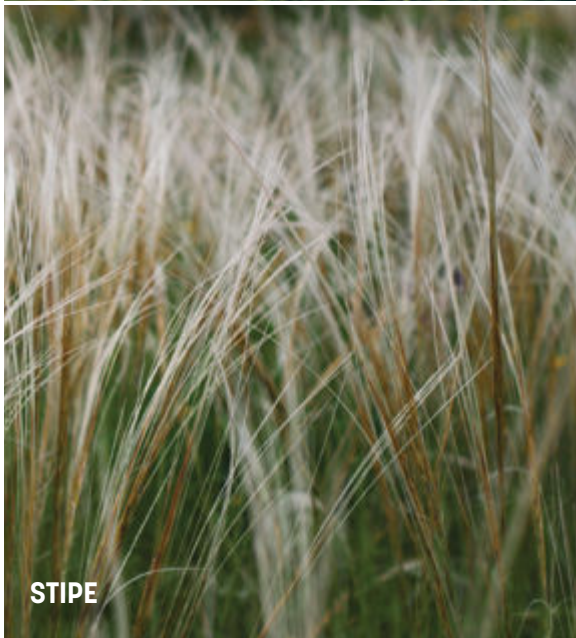
UN DÉCOR
évolutif
ET ESTHÉTIQUE,
EN TOUT TEMPS

ARRANGEMENTS DE SAPINAGE, CÈDRES
ET DÉCORATIONS NATURELLES

TEINTURE COULEUR TECK
POUR ÉLÉMENT DE BOIS
COUVERTURES, COUSSINS ET
ACCESSOIRES DÉCORATIFS



ROMARIN



STIPE



BOUTELOU GRACIEUX



LAVANDE

L'IMPORTANCE DES VÉGÉTAUX

Le choix d'une plante doit se faire principalement en fonction du niveau d'ensoleillement. Les recommandations suivantes nécessitent **peu d'entretien et sont assez résistantes au soleil**.

Tout comme les plantes annuelles, **les plantes vivaces peuvent très bien vivre en pot durant la saison estivale**. De plus, il suffit de la planter en terre à la fin de l'été pour assurer sa dormance et donc, sa survie durant l'hiver.

La lavande vit bien dans n'importe quel type de sol. Tout comme la sauge farineuse, elle ajoute une touche de couleur et de douceur. De plus, la lavande est connue comme répulsif contre les insectes nuisibles.

Le thym et le **romarin** sont des fines herbes qui demandent assez peu d'entretien. Diverses variétés, comme le romarin retombant, permettent de créer un magnifique couvre-sol à la fois esthétique et aromatique.

Les graminées apportent souvent énormément de hauteur et permettent un écran d'intimité. **La stipe** (cheveux d'ange) et **l'orge à crinière** sont des plantes qui dansent au gré du vent avec grâce et fluidité, pour le plus grand bonheur de l'œil. D'autres, comme le **boutelou gracieux**, rappellent le blé et sa jolie couleur dorée.

UNE TERRASSE *durable*



EXEMPLE DE HOUSSE ET
PLATEAU À ROULETTES POUR
CHAISES EMPILABLES



CADENAS OPTIONNEL
POUR BASE DE PARASOL
ENVIRON 35 S



EXEMPLE DE CÂBLE NOIR
ANTIVOL

L'ENTRETIEN ET L'ENTREPOSAGE

COMMENT ASSURER LA DURABILITÉ DE NOTRE TERRASSE

Après avoir investi autant de temps et d'argent dans un mobilier de terrasse, afin de rendre l'espace agréable et accueillant, il est normal de chercher à rentabiliser cet investissement le plus longtemps possible. Suivre les conseils d'entretien et d'entreposage des manufacturiers est une chose. Toutefois, ce que plusieurs commerçants craignent par-dessus tout, et avec raison, ce sont les vols et vandalismes. Voici donc quelques conseils afin de réduire les risques de situations problématiques.

1. RANGER

Quoique ce type de mobilier soit conçu à cet effet, il est tout de même conseillé de limiter l'exposition soutenue au soleil, aux intempéries ou aux grands froids afin d'éviter une usure prématurée des matériaux. Dans le même ordre d'idée, le fait d'empiler et de couvrir d'une housse les chaises, par exemple, est une façon de rendre le vol plus difficile tout en protégeant le mobilier lorsque non utilisé. Toutes les lampes de tables et autres accessoires facilement amovibles devraient également être entrés à l'intérieur en cas de pluie ou à la fermeture de la terrasse. Durant l'hiver, attention de ranger les éléments constitués de fibres textiles à l'abri des petits rongeurs!

2. LIMITER

En plus de créer une zone d'intimité sécuritaire pour les usagers, les jardinières peuvent agir comme éléments barrière en rendant l'accès plus difficile aux voleurs. Les bacs ou pots de fleurs doivent être lourds, de même que les parasols. Il sera donc plus ardu de les déplacer ce qui est aussi idéal pour contrer les grands vents ou autres situations fâcheuses.

3. SÉCURISER

Afin de sécuriser le tout, il est conseillé de relier les différents éléments les uns aux autres à l'aide d'un câble antivol cadenassé. Optez pour un câble noir pour maximiser l'esthétique de la terrasse en tout temps. D'autres éléments dissuasifs, comme des caméras de vidéosurveillance, peuvent également être mis en place de façon discrète.

4. ASSURER

Finalement, rien de mieux pour garder l'esprit tranquille que de se munir des protections adéquates en cas de soucis (incendie, catastrophe naturelle, vol, vandalisme, etc.).

SPÉCIFICATIONS ET LISTE DE PRIX (UNITAIRE)

01. CHAISE EMPILABLE DE STYLE BISTRO

Prix : Environ 230\$

<https://ratana.com/product/victoria-stacking-side-chair/>

02. TABLE DE STYLE BISTRO

Prix : Environ 295 \$

<https://ratana.com/product/miscellaneous-universal-24-bistro-table-w-mesh-support-kd/>

03 BANC 2 PLACES

Prix : Environ 1 730 \$

<https://www.kingsleybate.com/product.php?id=140>

04. CHAISE EMPILABLE

Prix : Environ 210 \$

https://www.nardioutdoor.com/fr/produits/chaises/bit_111_271.htm

05. TABLE À HAUTEUR AJUSTABLE

Prix : Variable selon les dimensions et options
(de 415 \$ à 845 \$)

https://www.nardioutdoor.com/fr/produits/tables/cube-80_113_280.htm

06. TABOURET EMPILABLE

Prix : Environ 250 \$

https://www.nardioutdoor.com/fr/produits/tabourets/net-stool_205_310.htm

07. PARASOL

Prix parasol : Entre 630 \$ et 830 \$
(selon format, forme, options, etc.)

Prix base : Entre 344 \$ et 1 075 \$
(selon roulettes, poids, format, etc.)

<https://www.frankfordumbrellas.com/collections/market-umbrellas/monterey-fiberglass/pulley>

08. CHAUFFE-TERRASSE (AVEC FLAMME)

Prix : Environ 875 \$

https://www.bismar.com/fr/produit_detail.php?id=89

09. CHAUFFE-TERRASSE (EN HAUTEUR)

Prix : Environ 560 \$

https://www.bismar.com/fr/produit_detail.php?id=185

10. LAMPE DE TABLE PORTATIVE RECHARGEABLE

Prix : Environ 100 \$

11. JARDINIÈRE

Prix : Environ 600 \$ - 760 \$

<https://lepresent.com/product/clima-box/>

ATTENTION!

La Ville de Saint-Eustache ne favorise en aucun cas un fournisseur particulier. Les commerçants sont invités à effectuer diverses demandes de prix et à se référer à cette liste à titre d'exemple de référence uniquement. Prix indicatifs - année 2024



01



02



03



04



05



06



07



08



09



10



11



VÉRIFIER LA RÉGLEMENTATION

Autorisation saisonnière

Du 15 avril au 15 octobre de chaque année

Matériaux

Les matériaux utilisés doivent s'harmoniser avec ceux du bâtiment principal.

Permis de bar sur terrasse

Une demande RACJ est requise.

Veuillez vous informer auprès du Service de l'urbanisme.

ATTENTION!

Il faut vérifier la réglementation : En tout temps, un commerçant souhaitant installer une terrasse doit respecter la réglementation municipale (respect des marges, matériaux, empiétements, éléments de sécurité, etc.) et doit communiquer avec le service de l'urbanisme de la Ville de Saint-Eustache.



DES
questions

Pour obtenir plus d'informations sur ce document ou pour vous informer sur les programmes incitatifs au développement économique, veuillez communiquer avec IDÉ Saint-Eustache.

Pour obtenir plus d'informations sur les demandes de permis pour l'exploitation d'une terrasse estivale, veuillez communiquer avec le Service d'urbanisme de la Ville de Saint-Eustache.

📍 **IDÉ SAINT-EUSTACHE**
idesaint-eustache.ca
450 974-5001, poste 5431
info@idesaint-eustache.ca

📍 **SERVICE DE L'URBANISME DE
LA VILLE DE SAINT-EUSTACHE**
saint-eustache.ca
450 974-5000
1, Place de la Gare, bureau 101, Québec J7R 0B4