



GUIDE PRATIQUE

DÉVELOPPEMENT
durable
EN ENTREPRISE



ROUSSEAU
LEFEBVRE ■



IDÉ Saint-Eustache et Rousseau Lefebvre sont conjointement titulaires des droits d'auteur.

Toute reproduction et tout ou en partie par quelque procédé que ce soit, graphique, électronique ou mécanique est strictement interdite sans leur autorisation.

Remarque : l'emploi du masculin n'a d'autre fin que celle d'alléger le texte.

TABLE DES MATIÈRES

4	MISE EN CONTEXTE
6	AMÉNAGEMENT EXTÉRIEUR
7	ÎLOTS DE CHALEUR URBAINS
9	ENTRETIEN
10	VOTRE BÂTIMENT
	ÎLOTS DE CHALEUR
11	EFFICACITÉ ÉNERGÉTIQUE
	EAU
12	LE BIEN-ÊTRE DE VOS EMPLOYÉS ET CLIENTS
	BIOPHILIE
14	MOBILITÉ DURABLE
15	CULTURE D'ENTREPRISE
16	VOS DÉCHETS
17	RÉDUCTION À LA SOURCE
18	RÉEMPLOI
19	RECYCLAGE
	COMPOSTAGE
20	MON ENTREPRISE S'ENGAGE
22	RÉFÉRENCES



UN GESTE À LA
fois...

1

MISE EN CONTEXTE

Frais d'exploitation élevés ?

Problèmes de recrutement et
de rétention de main-d'œuvre ?

Difficulté d'accès au financement ?

Préoccupés par les changements climatiques,
vagues de chaleur ou épisodes de verglas ?

Un geste à la fois, joignez-vous à des milliers d'entreprises à travers le monde pour freiner les changements climatiques tout en améliorant vos finances et la qualité de vie des gens qui gravitent autour de votre entreprise. Ces actions s'inscrivent dans ce qu'on appelle une démarche de développement durable. L'objectif du développement durable pour une entreprise peut se résumer simplement : **assurer sa pérennité en adoptant progressivement un nombre croissant de pratiques qui améliorent la performance aux niveaux économique, environnemental et social.** Ce guide vous présente des pistes d'actions possibles que vous pouvez mettre en place au sein de votre entreprise et les bénéfices que vous, vos clients et employés pourront en retirer.

ASSURER SA
pérennité

ACTIONS SOCIALES

Attraction des talents/clients
Rétention des employés/clients
Meilleure réputation de l'entreprise
Bonheur des employés/clients

ÉQUITABLE

VIVABLE

Beauté de
l'espace de vie

DURABLE

ACTIONS ÉCONOMIQUES

Meilleur accès au financement
Meilleure rentabilité
Réduction des frais d'exploitation
Économie locale

VIABLE

ACTIONS ENVIRONNEMENTALES

Préserver la biodiversité
Réduction des gaz à effet de serre (GES)
Amélioration de la qualité de l'air

Préservation
des ressources

BÉNÉFICES DES ACTIONS EN DÉVELOPPEMENT DURABLE

A photograph of a modern building's exterior courtyard. The scene is filled with lush greenery, including tall trees with yellowing leaves and various shrubs. In the foreground, there are two large, light-colored patio umbrellas over outdoor seating. The building on the right has a blue and white facade with a balcony. The sky is a clear, bright blue.

SAVOIR
s'adapter...

2

VOTRE AMÉNAGEMENT EXTÉRIEUR

L'aménagement extérieur a un impact sur la santé et le bien-être de vos employés, sur les changements et l'adaptation aux changements climatiques, sur l'approvisionnement en eau potable, sur la diversité de la faune et de la flore ainsi que sur votre performance économique.



BÉNÉFICES À RÉDUIRE LES ÎLOTS DE CHALEUR URBAINS

- Meilleure rentabilité
- Réduction des frais d'exploitation

2.1 ÎLOTS DE CHALEUR URBAINS

La santé est impactée par les îlots de chaleur urbains, ces endroits où il fait beaucoup plus chaud qu'ailleurs.

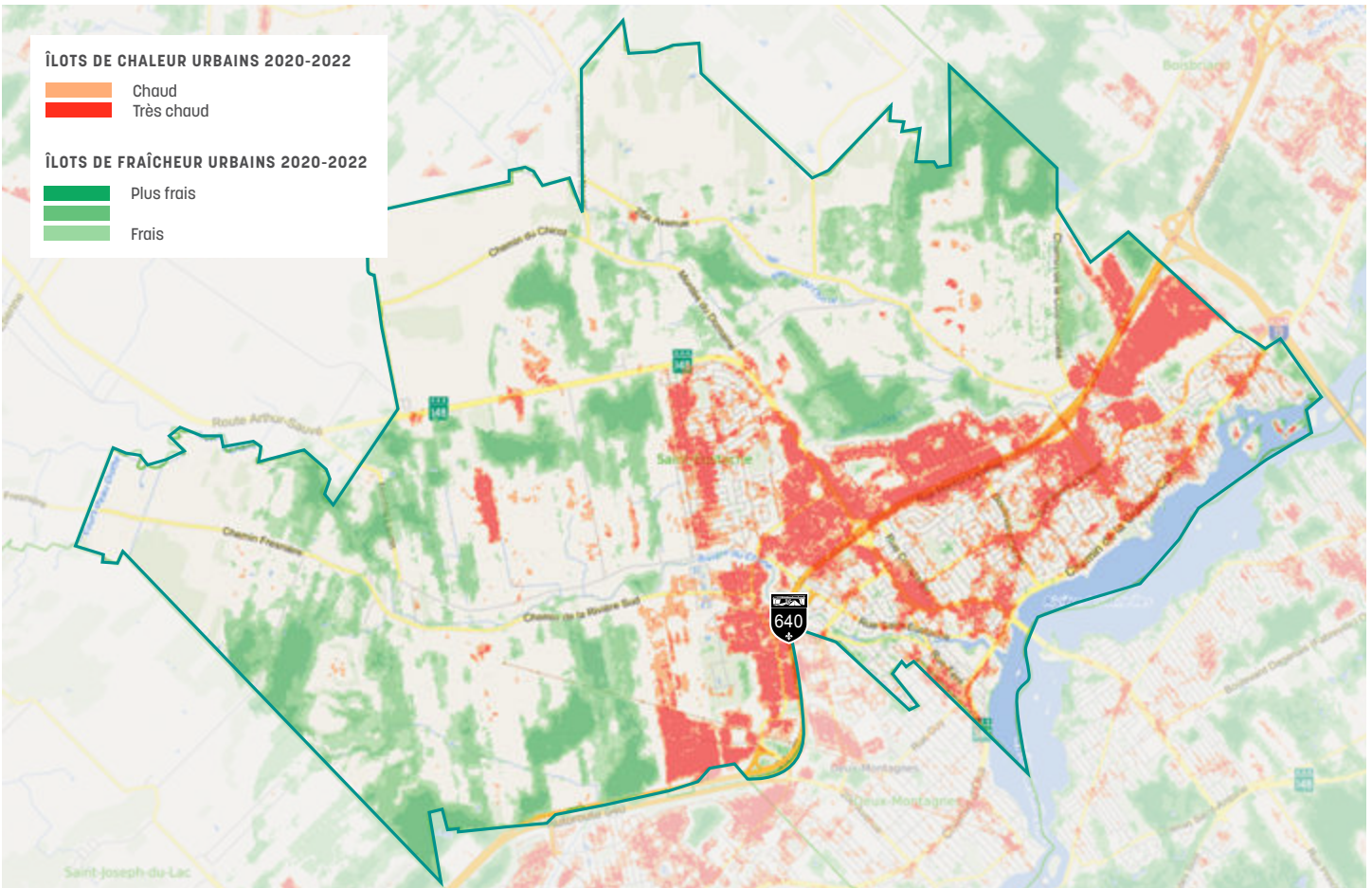
CAUSES

Émissions des véhicules, manque d'arbres, couleur foncée des surfaces minéralisées qui absorbent et conservent la chaleur, l'imperméabilisation des surfaces avec de l'asphalte, etc.

CONSÉQUENCES

Création de smog, chaleur accrue favorisant les moisissures, augmentation du besoin de climatisation et donc, de la dépense énergétique, et augmentation de la demande en eau potable. Les îlots de chaleur provoquent les coups de chaleur chez les résidents et travailleurs et exacerbent les maladies chroniques comme le diabète. Ils font exploser les frais de climatisation et de soins de santé.

CARTE DES ÎLOTS DE CHALEUR ET DE FRAÎCHEUR DE LA VILLE DE SAINT-EUSTACHE ^[1]



ACTIONS

Votre entreprise se trouve dans une zone chaude ou très chaude? Travaillez à abaisser la température du site pour réduire la demande en air climatisé et ainsi réduire vos frais d'exploitation et améliorer votre rentabilité.



Pensez à agir durablement sur les surfaces

- Choisissez un revêtement pâle pour votre toiture.
- Déminéralisez et végétalisez les places de stationnement en trop avec des espèces adaptées résistantes à la sécheresse.
- Optez pour des matériaux ou une peinture de revêtement qui réfléchira la lumière du soleil au lieu de l'absorber.
- Utilisez du pavage aux teintes plus pâles et veillez à minéraliser le minimum de surface possible.
- Optez pour un stationnement avec un revêtement perméable qui laisse passer l'eau à plus de 50 %.
- Plantez des arbres pour que la partie aérienne des feuilles des arbres (canopée) recouvre au minimum 40 % des surfaces imperméables : asphalte, pavés, béton, gravier, etc. (Voir la référence détaillée à la page 21)

Pensez à agir sur la quantité et l'emplacement des végétaux sur le site

- **Augmentez la quantité de végétaux sur votre site. Cela permet de réduire la température ambiante en été et vos frais de climatisation : 2 °C de moins à l'extérieur peuvent vous faire économiser 5 % de votre consommation d'énergie.**^[2]
 - Plantez des arbres feuillus du côté sud.
 - Plantez des arbres conifères du côté nord.
 - Favorisez une approche plus écologique pour la gestion de vos plates-bandes, en favorisant une végétation plus fournie pour diminuer la chaleur ambiante.
 - Végétalisez le pourtour des bâtiments avec des arbres, des arbustes ou plantes grimpantes selon l'espace disponible.
- **Conservez l'eau de pluie sur le site. Cela permet d'abaisser sa température grâce à l'évapotranspiration. Ainsi, aménagez des espaces végétalisés pour y diriger et drainer l'eau de pluie des surfaces imperméables (stationnement, allées, trottoirs, etc.) vers des jardins de pluie, tranchées de rétention, puits d'infiltration, etc.**



BÉNÉFICES À L'AMÉLIORATION DE L'ENTRETIEN

- Préservation de la biodiversité
- Réduction des GES d'opération

2.2 ENTRETIEN

Optez pour une lutte biologique aux insectes et le désherbage manuel des plantes envahissantes.

Les pesticides de synthèse sont interdits sur le territoire, car ils ont un effet négatif important sur les insectes pollinisateurs, essentiels à notre agriculture nourricière locale.

Saviez-vous qu'une simple aération de la pelouse chaque printemps est souvent suffisante pour lui redonner fière allure?

Pour réduire l'entretien de vos plates-bandes, adoptez une approche écologique favorisant l'utilisation de plantes adaptées, idéalement indigènes, qui naturellement demanderont moins de soins que ce soit pour l'arrosage, la taille ou les traitements phytosanitaires. L'environnement et votre portefeuille en seront gagnants!



EN RÉSUMÉ

Pour améliorer votre impact à travers l'aménagement paysager :

- Consultez des professionnels pour aménager de manière écologique des plates-bandes demandant un entretien minimal et adapté à votre emplacement.
- Consultez le règlement de la Ville avant l'usage de pesticides ou engrais.
- Faites appel à des professionnels pour évaluer le besoin de fertilisation avant d'engager des dépenses.

3

TOITURE *fleurie*

VOTRE BÂTIMENT

Le bâtiment a un impact sur la santé et le bien-être de vos employés, sur l'adaptation aux changements climatiques, sur l'approvisionnement en eau potable ainsi que sur votre performance économique.

3.1 ÎLOTS DE CHALEUR

CAUSES

La couleur des bâtiments contribue également à amplifier le problème des îlots de chaleur. Un bâtiment foncé, tant sur les façades que sur la toiture, retiendra plus la chaleur et aura une demande plus grande en climatisation.

Un bâtiment avec une isolation déficiente perd de la chaleur en hiver et laisse pénétrer la chaleur en été. La chaleur dégagée par les équipements de production, l'éclairage intérieur, l'équipement informatique, les électroménagers ou les individus contribuent tous à augmenter la demande en climatisation et donc eux aussi aux îlots de chaleur.

ACTIONS

Afin de réduire la contribution du bâtiment aux îlots de chaleurs, considérez les éléments suivants :

- Choisissez une toiture pâle, à indice de réflectance minimale de 29.^[3]
- Installez une toiture végétalisée. La végétalisation de la toiture améliorera son isolation autant en été qu'en hiver en plus de contribuer au rafraîchissement du site à travers l'évapotranspiration.
- Optez pour un éclairage à faible consommation, comme la technologie DEL, et pensez à réduire au minimum l'éclairage hors des heures de bureau ou à utiliser des détecteurs de présence.
- Optez pour des vitrages à basse émissivité (Low E) pour éviter la surchauffe en été et conserver la chaleur en hiver.^[4] Ces vitrages réfléchissent l'énergie infrarouge, soit la chaleur, et laissent passer la lumière.

BÉNÉFICES À RÉDUIRE LA CONTRIBUTION DU BÂTIMENT AUX ÎLOTS DE CHALEUR

- Amélioration de la qualité de l'air
- Réduction des frais d'exploitation
- Meilleure rentabilité



BÉNÉFICES À RÉDUIRE SA CONSOMMATION ÉNERGÉTIQUE

- Réduction des frais d'exploitation
- Meilleure rentabilité

3.2 EFFICACITÉ ÉNERGÉTIQUE

Réduire sa consommation énergétique est essentiel à l'efficacité économique.

ACTIONS

- Profitez de rénovations afin d'améliorer l'isolation du bâtiment.
- Faites appel à des professionnels certifiés RCx afin de faire un audit énergétique de votre bâtiment et ainsi réduire votre consommation énergétique. Restez à l'affût des aides financières qui réduiront le retour sur l'investissement.
- Protection hivernale grâce aux végétaux. Plantez une haie haute pour protéger le bâtiment des vents dominants en hiver réduira votre facture de chauffage. Les haies brise-vent permettent, après 10 à 20 ans, une économie d'énergie sur le chauffage pouvant atteindre 10 % ainsi qu'une économie sur le déneigement pouvant atteindre 20 %.^[5]

3.3 EAU

Afin de réduire votre empreinte environnementale, réduisez votre consommation en eau et conservez l'eau de pluie sur votre terrain.

ACTIONS

Conserver l'eau pluviale réduit votre empreinte environnementale de deux façons :

RÉDUCTION DES REJETS À L'ÉGOUT POUR TRAITEMENT PAR LA VILLE

RÉDUCTION DES ÎLOTS DE CHALEUR

- Sur la robinetterie existante, installez un aérateur. Cela réduira la consommation de moitié sans que vous vous en rendiez compte.^[6]
- Lors de rénovations, optez pour des toilettes testées par le programme MaP® (Maximum Performance Testing Program) ou certifiées Watersense®.
- Remplacez les pommes de douche par des pommes à débit réduit. Vous réduirez le volume d'eau consommé, ainsi que la quantité d'eau chaude utilisée.

BÉNÉFICES À MIEUX UTILISER L'EAU

- Préservation des ressources
- Réduction des frais d'exploitation
- Meilleure rentabilité

ESPACE *Biophilique*

4 LE BIEN-ÊTRE DE VOS EMPLOYÉS ET CLIENTS

BÉNÉFICES À TENDRE VERS UN ENVIRONNEMENT BIOPHILIQUE

- Attraction des talents et des clients
- Rétention des employés et des clients
- Bonheur des employés et des clients
- Beauté de l'espace occupé
- Meilleure rentabilité
- Réduction des GES
- Amélioration de la qualité de l'air

4.1 BIOPHILIE

Pour le bien-être et la productivité des employés, vous devez tendre vers un environnement biophilique.

La biophilie se caractérise par un environnement où il y a des éléments naturels tels les matériaux, les plantes, la lumière naturelle ou de l'eau en mouvement comme dans la nature, ce qui influence positivement le système nerveux parasympathique, dit involontaire. Ceci signifie que le corps humain y répond de façon automatique et positive, sans en avoir conscience. Le résultat est une diminution des hormones de stress.^[7]

Une étude a démontré que les travailleurs avec 60 % de surfaces en bois dans leur environnement de travail sont plus satisfaits et moins stressés que ceux avec moins de 20 % de bois. De plus, un aménagement végétal des espaces de travail améliore la productivité, diminue l'absentéisme et favorise de meilleures relations professionnelles.



EN RÉSUMÉ

Voici des suggestions concrètes pour le bien-être de vos employés par la biophilie :

- Aménager les bureaux de façon à ce que les espaces occupés sur une base régulière par les employés et autres occupants soient éclairés par la lumière naturelle et offrent des vues sur l'extérieur. À défaut de lumière naturelle, optez pour un éclairage intelligent dont l'intensité et la couleur évoluent dans la journée en imitant le cycle naturel du soleil.
- Insérez des plantes d'intérieur faciles d'entretien partout dans vos locaux : demandez conseil chez votre centre de jardin local pour des plantes adaptées à l'orientation et la luminosité de chacune de vos pièces.



Faites bénéficier à vos employés d'un aménagement paysager de détente avec du mobilier diversifié : bancs, tables, etc.



Optez pour un mur végétalisé : il sera un attrait remarquable pour un espace commun ou public.



Optez pour un mur-cascade ou une fontaine.



Optez pour des éléments de bois lors du choix du mobilier ou du revêtement des murs.

Les mêmes principes s'appliquent pour améliorer l'expérience client et ainsi augmenter la fréquence des visites, le temps passé dans votre commerce et donc l'augmentation de vos ventes : [8] [9]

- Laissez entrer la lumière naturelle dans votre commerce.
- Habillez votre intérieur avec des matériaux naturels comme le bois et la pierre.
- Insérez des formes et des matériaux qui rappellent la nature.
- Décorez avec des éléments d'eau, comme une fontaine ou une cascade.
- Faites entrer les plantes vivantes, installez un mur végétalisé.
- Faites profiter vos clients de votre aménagement extérieur de lutte aux îlots de chaleur et sensibilisez-les du même coup.



4.2 MOBILITÉ DURABLE

Les déplacements domicile-travail de façon durable, que ce soit en transport en commun, à vélo ou à pied, favorisent la santé des travailleurs en plus de réduire le trafic, les émissions de gaz à effet de serre et les îlots de chaleur.

Au Québec, 42,6 % des GES émis le sont par les transports. [10]

Encourager les employés à utiliser le transport actif et à faire de l'activité physique régulièrement est profitable pour un employeur. Toute activité physique permet de contrer leur stress, diminuer l'absentéisme et améliorer leur productivité. [11]

Plusieurs aides et incitatifs peuvent être mis en place et sondez vos employés pour comprendre ce qui les motive :

- Installez des supports à vélo.
- Offrez des vélos libre-service.
- Offrez une allocation pour le transport durable par jour ou par km parcouru.
- Offrez un retour garanti en taxi en cas d'urgence.
- Réservez un espace vestiaire avec douche.
- Incitez vos employés à utiliser le transport en commun.
- Incitez vos employés à faire du covoiturage en leur réservant des stationnements.

Vous êtes un commerce ?

Mettez en place des initiatives semblables pour vos clients :

- Favorisez le transport actif des clients avec des incitatifs qui vous inspirent :
 - Rabais transport actif ou transport en commun.
 - Surprise du jour pour les actifs ou usagers des transports en commun.
 - Supports à vélo.
 - Halte extérieure et intérieure.
 - Pompe et outillage.



BÉNÉFICES À OFFRIR DES OPTIONS DE MOBILITÉ DURABLE

- Attraction des talents
- Rétention des employés
- Bonheur des employés
- Meilleure rentabilité
- Réduction des GES
- Amélioration de la qualité de l'air



**BÉNÉFICES À CRÉER UNE BELLE
CULTURE D'ENTREPRISE**

- Attraction des employés
- Rétention des employés
- Meilleur accès au financement



4.3 CULTURE D'ENTREPRISE

Près de 80 % de la génération Y (personnes nées entre 1981 et 1996) recherche une culture d'entreprise répondant à ses valeurs avant le potentiel de carrière.^[12]

Choisissez vos priorités, déterminez clairement vos engagements et communiquez-les à vos employés et votre clientèle :

- Vision de développement durable.
- Engagements envers la protection de l'environnement.
- Initiatives touchant votre aménagement extérieur pour la biodiversité et pour contrer les îlots de chaleur.
- Incitatifs offerts qui favorisent la mobilité durable.
- Gestion des déchets.



RÉDUIRE À LA
source



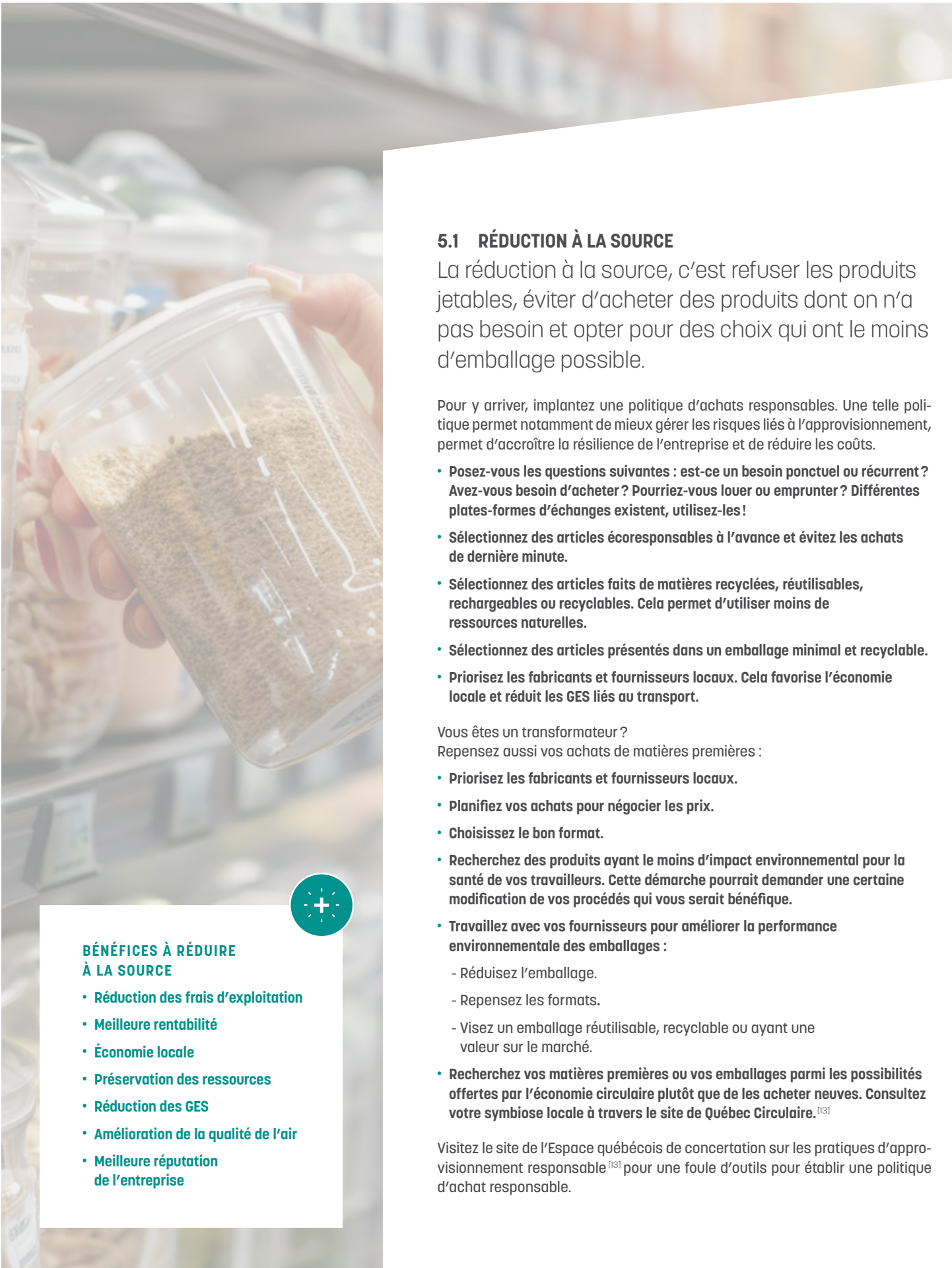
5

VOS DÉCHETS

Le secteur des déchets est le cinquième émetteur de GES en importance au Québec ^[10]

En tant qu'organisation, mieux gérer ses matières résiduelles est un moyen supplémentaire d'agir de façon responsable pour réduire les GES.

Afin de réduire vos déchets, il est primordial de travailler avec les 3RV : réduction à la source, réemploi, recyclage et valorisation. L'élimination doit arriver en tout dernier recours. Plusieurs sites Internet, dont celui de Recyc-Québec, regorgent d'informations pour vous guider, mais voici quelques bases de réflexion.



5.1 RÉDUCTION À LA SOURCE

La réduction à la source, c'est refuser les produits jetables, éviter d'acheter des produits dont on n'a pas besoin et opter pour des choix qui ont le moins d'emballage possible.

Pour y arriver, implantez une politique d'achats responsables. Une telle politique permet notamment de mieux gérer les risques liés à l'approvisionnement, permet d'accroître la résilience de l'entreprise et de réduire les coûts.

- **Posez-vous les questions suivantes : est-ce un besoin ponctuel ou récurrent ? Avez-vous besoin d'acheter ? Pourriez-vous louer ou emprunter ? Différentes plates-formes d'échanges existent, utilisez-les !**
- **Sélectionnez des articles écoresponsables à l'avance et évitez les achats de dernière minute.**
- **Sélectionnez des articles faits de matières recyclées, réutilisables, rechargeables ou recyclables. Cela permet d'utiliser moins de ressources naturelles.**
- **Sélectionnez des articles présentés dans un emballage minimal et recyclable.**
- **Priorisez les fabricants et fournisseurs locaux. Cela favorise l'économie locale et réduit les GES liés au transport.**

Vous êtes un transformateur ?

Repensez aussi vos achats de matières premières :

- **Priorisez les fabricants et fournisseurs locaux.**
- **Planifiez vos achats pour négocier les prix.**
- **Choisissez le bon format.**
- **Recherchez des produits ayant le moins d'impact environnemental pour la santé de vos travailleurs. Cette démarche pourrait demander une certaine modification de vos procédés qui vous serait bénéfique.**
- **Travaillez avec vos fournisseurs pour améliorer la performance environnementale des emballages :**
 - Réduisez l'emballage.
 - Repensez les formats.
 - Visez un emballage réutilisable, recyclable ou ayant une valeur sur le marché.
- **Recherchez vos matières premières ou vos emballages parmi les possibilités offertes par l'économie circulaire plutôt que de les acheter neuves. Consultez votre symbiose locale à travers le site de Québec Circulaire.^[13]**

Visitez le site de l'Espace québécois de concertation sur les pratiques d'approvisionnement responsable^[13] pour une foule d'outils pour établir une politique d'achat responsable.

BÉNÉFICES À RÉDUIRE À LA SOURCE

- **Réduction des frais d'exploitation**
- **Meilleure rentabilité**
- **Économie locale**
- **Préservation des ressources**
- **Réduction des GES**
- **Amélioration de la qualité de l'air**
- **Meilleure réputation de l'entreprise**





5.2 RÉEMPLOI

Le réemploi, c'est réutiliser les produits sans ou avec peu de modifications.

Par exemple, les sacs peuvent devenir des sacs à vidanges ou des sacs à lunch. Utiliser des palettes usagées plutôt que neuves pour le transport de marchandises.

Regardez tout ce que vous achetez ou avez en trop. Cherchez à faire vos achats dans des endroits qui vendent des produits usagés et à donner une deuxième vie à vos matières résiduelles. Visitez le site de Synergie Économique Laurentides [synergielaurentides.ca]^[14] pour l'économie circulaire de la région, Quebeccirculaire.org pour une foule de ressources québécoises et EconomieCirculaire.org pour les initiatives internationales.

- **Matériel électronique désuet, mais encore fonctionnel : faites-en don à des organismes de reconditionnement pour les écoles.**
- **Meubles, électroménagers, lampes et autres en bon état : faites-en don à des organismes comme Au Grenier populaire.**^[15]
- **Échantillons en trop : pensez à qui pourrait en bénéficier autour de votre organisation et donnez.**
- **Plats préparés et aliments en trop : ne tardez pas et congelez pour en faire don dans la communauté.**

Construction ou rénovations ?

- **Pensez à restaurer plutôt que de jeter et racheter en neuf.** Certaines entreprises se spécialisent dans le reconditionnement de meubles et peuvent travailler avec vous.
- **Donnez du cachet à vos rénovations avec des matériaux remis en état ou anciens.**
- **Nettoyez les matériaux et triez sur place vos matières résiduelles afin qu'elles trouvent plus facilement une deuxième vie.**
 - Le saviez-vous : les briques se nettoient, se remplacent, se donnent, s'achètent et se récupèrent sur d'autres sites?^[16]
 - À Montréal, l'organisme à but non lucratif Réco accepte plusieurs matériaux : portes, planchers de bois, quincaillerie et autres.^[17]



BÉNÉFICES À RÉUTILISER DES PRODUITS

- Réduction des frais d'exploitation
- Meilleure rentabilité
- Économie locale
- Préservation des ressources
- Réduction des GES
- Meilleure réputation de l'entreprise



BÉNÉFICES À RECYCLER

- Économie locale
- Préservation des ressources
- Réduction des GES
- Meilleure réputation de l'entreprise



5.3 RECYCLAGE

Une fois les achats réduits, rationalisés et le réemploi mis en place, utilisez les services de la Ville pour recycler !

Il vous reste des matières en grande quantité qui ne sont pas recyclables ? Faites appel à Synergie Économique Laurentides ^[14] pour trouver de nouvelles alternatives.



PASSEZ À L'ACTION

- Évaluez la quantité et le type de matières résiduelles que vous générez.
- Triez les matières à la source, installez des contenants bien identifiés pour faciliter l'opération.
- Identifiez les matières générées en grande quantité qui ne sont pas recyclables, mais qui se dirigent vers l'élimination et recherchez des alternatives. ^[14]

5.4 COMPOSTAGE

La décomposition des matières organiques dans les sites d'enfouissement dégage du méthane, un gaz à effet de serre 25 fois plus puissant que le dioxyde de carbone (CO₂).

Le compostage au travail est aussi important qu'au domicile; vos employés et clients y verront une continuité naturelle avec les gestes posés au foyer.

Aussi, la matière organique étant lourde, la retirer de votre levée de vidanges peut réduire les frais de disposition pour certaines entreprises, car le prix de la levée et de disposition augmente avec le poids.

- Aménagez un potager pour vos employés sur votre site et compostez sur place pour enrichir votre sol sans dépenses supplémentaires.



BÉNÉFICES À COMPOSTER

- Réduction des GES
- Réduction des frais d'exploitation
- Meilleure réputation de l'entreprise

6
MON ENTREPRISE
s'engage

Passez maintenant à l'action,
un geste à la fois!

AMÉNAGEMENT EXTÉRIEUR

- Déminéralisation des places de stationnement qui excèdent les exigences de la réglementation municipale**
- Choix de surfaces minérales pâles réfléchissant le soleil**
- Plantation d'arbres pour que la partie aérienne des feuilles des arbres (la canopée) recouvre 40 % des surfaces imperméables au sol** (Cette norme est calculée sur l'ensemble du site, excluant le bâtiment. Cette norme est applicable uniquement pour la construction d'immeubles résidentiels de 16 logements et plus, pour des bâtiments commerciaux, industriels et publics et pour tout nouvel aménagement, agrandissement ou réaménagement d'une aire de stationnement existante.)
- Rétention de l'eau de pluie sur le site**
- Végétalisation du pourtour des bâtiments**
- Aménagement privilégiant des plantes parfaitement adaptées aux conditions de site, idéalement indigènes**

BÂTIMENT

- Choix d'une toiture pâle**
- Choix d'une toiture végétalisée**
- Amélioration de l'isolation du bâtiment**
- Amélioration de l'efficacité énergétique grâce à un audit certifié RCx**
- Plantation d'une haie brise-vent**
- Choix d'une robinetterie ou de toilettes à faible débit**

BIEN-ÊTRE DES EMPLOYÉS ET DES CLIENTS

- Aménagement intérieur procurant de la lumière naturelle aux occupants du bâtiment**
- Aménagement intérieur avec des éléments naturels comme le bois, la pierre et les plantes vivantes**
- Installation d'un élément d'eau décoratif**
- Installation d'un mur végétalisé intérieur**
- Aménagement extérieur d'un espace-repas agréable et végétalisé**
- Installation de supports à vélo**
- Invitation aux employés et clients à venir en transport actif ou en transport en commun avec divers incitatifs**
- Communication des engagements et bonnes actions de l'entreprise à travers des politiques claires**

RÉDUCTION DES DÉCHETS

- Réévaluation de la pertinence de chaque achat**
- Mise en place d'une politique d'achat local ou responsable**
- Engagement de l'entreprise dans l'économie circulaire**
- Instauration du recyclage de tout ce qui est possible**
- Instauration du compostage**



7

RÉFÉRENCES

- [1] Institut national de santé publique du Québec. 2023. Indice d'intensité d'îlots de chaleur urbains (SUHI) 2020-2022. Partenariat Données Québec. [En ligne] 06 03 2023. <https://www.donneesquebec.ca/recherche/dataset/analyse-de-changement-ilots-chaleur-fraicheur-et-indice-intensite-ilots-chaleur-urbains>.
- [2] Bass, Brad et Baskaran, Bas. 2003. Evaluating Rooftop and Vertical Gardens as an Adaptation Strategy for Urban Areas. Conseil national de recherches Canada. 2003. p. 112.
- [3] US Green Building Council. 2021. LEED v4.1. 2021.
- [4] Écohabitation. 2012. VITRAGES BASSE ÉMISSIVITÉ OU « LOW E ». Écohabitation. [En ligne] Écohabitation, 27 août 2012. [Citation : 29 janvier 2024.] <https://www.ecohabitation.com/guides/2662/les-vitrages-basse-emissivite-ou-low-e/>.
- [5] Bureau de l'efficacité et de l'innovation énergétiques. 2012. Haies brise-vent. Gouvernement du Québec. 2012. p. 7, Fiche détaillée.
- [6] Protégez-Vous et Écohabitation. 2020. 5 façons de réduire sa consommation d'eau à la maison. Protégez-vous. [En ligne] 8 septembre 2020. [Citation : 29 janvier 2024.] <https://www.protegez-vous.ca/nouvelles/maison-et-environnement/reduire-sa-consommation-d-eau#:~:text=1.-,Installer%20un%20a%C3%A9rateur%20sur%20la%20robinetterie,%C3%A0%20l'eau%20qui%20coule>.
- [7] Browning, Bill et Cooper, Cary. 2015. The Global Impact of Biophilic Design in the Workplace. Interface. 2015. p. 48.
- [8] Schebella, MF, et al. 2020. The Nature of Reality: Human Stress Recovery during Exposure to Biodiverse, Multisensory Virtual Environments.. 2020; 17(1):56. <https://doi.org/10.1080/10804009.2020.171156>. International Journal of Environmental Research and Public Health. 2020, Vol. 17, 1, p. 56.

- [9] Soderlund, J et Newman, P. 2015. Biophilic architecture: a review of the rationale and outcomes. *AIMS Environmental Science*. 2015, Vol. Volume 2, 4, pp. 950-969.
- [10] Ministère de l'Environnement, de la Lutte contre les changements climatiques, de la Faune et des Parcs. 2023. GES 1990-2021 - Inventaire québécois des émissions de gaz à effet de serre les changements climatiques, de la Faune et des Parcs. Direction des inventaires et de la gestion des halocarbures, Gouvernement du Québec. 2023. p. 60.
- [11] ACTIZ. Conseils et outils. actiz. [En ligne] [Citation : 29 janvier 2024.] <https://actiz.ca/temoignages-dentreprises%E2%80%AF-quand-la-productivite-augmente-grace-a-lactivite-physique/>.
- [12] Turczynski, Bart. 2022. 2022 HR Statistics: Job Search, Hiring, Recruiting & Interviews. zety. [En ligne] 08 Decembre 2022. <https://zety.com/blog/hr-statistics>.
- [13] ECPAR. 2024. Espace québécois de concertation sur les pratiques d'approvisionnement responsable. [En ligne] 2024. <https://www.ecpar.org>.
- [14] Synergie Économique Laurentides. Synergie Économique Laurentides. [En ligne] 2024. <https://synergie-laurentides.ca/>.
- [15] Au Grenier populaire. 2024. Au Grenier populaire. [En ligne] 2024. <https://www.grenierpopulaire.com/>.
- [16] Brique Recyc. 2024. Brique Recyc. Brique Recyc. [En ligne] 2024. <https://briquerecyc.com/>.
- [17] Réco. 2024. Réco. [En ligne] 2024. <https://recocentre.ca/>.



DES
questions

Pour obtenir plus d'informations sur ce document ou pour vous informer sur les programmes incitatifs au développement économique, veuillez communiquer avec IDÉ Saint-Eustache.

📍 **IDÉ SAINT-EUSTACHE**
idesaint-eustache.ca
450 974-5001, poste 5431
info@idesaint-eustache.ca

📍 **SERVICE DE L'URBANISME DE
LA VILLE DE SAINT-EUSTACHE**
saint-eustache.ca
450 974-5000
1, Place de la Gare, bureau 101, Québec J7R 0B4